

ΑΡΧΗ 1ΗΣ ΣΕΛΙΔΑΣ - Γ΄ ΗΜΕΡΗΣΙΩΝ

ΕΠΑΝΑΛΗΠΤΙΚΕΣ ΠΑΝΕΛΛΗΝΙΕΣ ΕΞΕΤΑΣΕΙΣ

Γ΄ ΤΑΞΗΣ ΗΜΕΡΗΣΙΟΥ ΓΕΝΙΚΟΥ ΛΥΚΕΙΟΥ

ΔΕΥΤΕΡΑ 6 ΙΟΥΝΙΟΥ 2011

ΕΞΕΤΑΖΟΜΕΝΟ ΜΑΘΗΜΑ: ΜΑΘΗΜΑΤΙΚΑ

ΘΕΤΙΚΗΣ ΚΑΙ ΤΕΧΝΟΛΟΓΙΚΗΣ ΚΑΤΕΥΘΥΝΣΗΣ

ΣΥΝΟΛΟ ΣΕΛΙΔΩΝ: ΠΕΝΤΕ (5)

ΘΕΜΑ Α

A1. Να αποδείξετε ότι η συνάρτηση $f(x)=\text{συν}x$ είναι παραγωγίσιμη στο \mathbb{R} και για κάθε $x \in \mathbb{R}$ ισχύει $(\text{συν}x)' = -\eta\mu x$

Μονάδες 10

A2. Έστω μία συνάρτηση f , ορισμένη σε ένα διάστημα Δ . Να διατυπώσετε τον ορισμό της αρχικής συνάρτησης ή παράγουσας της f στο Δ .

Μονάδες 5

A3. Να χαρακτηρίσετε τις προτάσεις που ακολουθούν, γράφοντας στο τετράδιό σας δίπλα στο γράμμα που αντιστοιχεί σε κάθε πρόταση τη λέξη **Σωστό**, αν η πρόταση είναι σωστή, ή **Λάθος**, αν η πρόταση είναι λανθασμένη.

α) Για κάθε μιγαδικό αριθμό $z=a+βi$, $a,β \in \mathbb{R}$ ισχύει $z-\bar{z}=2β$

β) Μία συνάρτηση f με πεδίο ορισμού A θα λέμε ότι παρουσιάζει στο $x_0 \in A$ (ολικό) μέγιστο το $f(x_0)$, όταν $f(x) \leq f(x_0)$ για κάθε $x \in A$

γ) Αν μια συνάρτηση f είναι γνησίως μονότονη σε ένα διάστημα Δ , τότε είναι και 1-1 στο διάστημα αυτό.

ΑΡΧΗ 2ΗΣ ΣΕΛΙΔΑΣ - Γ΄ ΗΜΕΡΗΣΙΩΝ

δ) Αν $\lim_{x \rightarrow x_0} f(x) = 0$ και $f(x) > 0$ κοντά στο x_0 , τότε

$$\lim_{x \rightarrow x_0} \frac{1}{f(x)} = +\infty$$

ε) Κάθε συνάρτηση f που είναι συνεχής σε ένα σημείο x_0 του πεδίου ορισμού της είναι και παραγωγίσιμη στο σημείο αυτό.

Μονάδες 10

ΘΕΜΑ Β

Δίνονται οι μιγαδικοί αριθμοί z, w , οι οποίοι ικανοποιούν αντίστοιχα τις σχέσεις:

$$|z - i| = 1 + \operatorname{Im}(z) \quad (1)$$

$$w(\bar{w} + 3i) = i(3\bar{w} + i) \quad (2)$$

B1. Να αποδείξετε ότι ο γεωμετρικός τόπος των εικόνων των μιγαδικών αριθμών z είναι η παραβολή με εξίσωση $y = \frac{1}{4}x^2$

Μονάδες 7

B2. Να αποδείξετε ότι ο γεωμετρικός τόπος των εικόνων των μιγαδικών αριθμών w είναι ο κύκλος με κέντρο το σημείο $K(0,3)$ και ακτίνα $\rho = 2\sqrt{2}$.

Μονάδες 7

B3. Να βρείτε τα σημεία A και B του μιγαδικού επιπέδου, τα οποία είναι εικόνες των μιγαδικών αριθμών z, w με $z = w$.

Μονάδες 5

B4. Να αποδείξετε ότι το τρίγωνο KAB είναι ορθογώνιο και ισοσκελές και, στη συνέχεια, να βρείτε τον μιγαδικό αριθμό u με εικόνα στο μιγαδικό επίπεδο το σημείο Λ ,

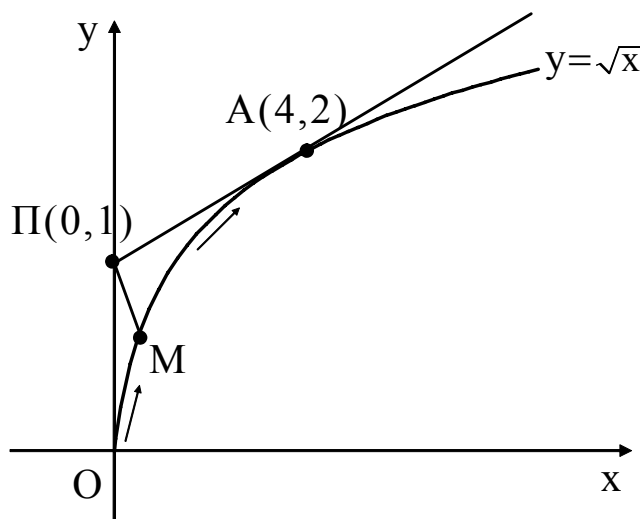
ΑΡΧΗ 3ΗΣ ΣΕΛΙΔΑΣ - Γ΄ ΗΜΕΡΗΣΙΩΝ

έτσι ώστε το τετράπλευρο με κορυφές τα σημεία K, A, Λ, B να είναι τετράγωνο.

Μονάδες 6

ΘΕΜΑ Γ

Ένα κινητό M κινείται κατά μήκος της καμπύλης $y = \sqrt{x}$, $x \geq 0$. Ένας παρατηρητής βρίσκεται στη θέση $\Pi(0,1)$ ενός συστήματος συντεταγμένων Oxy και παρατηρεί το κινητό από την αρχή O , όπως φαίνεται στο παρακάτω σχήμα.



Δίνεται ότι ο ρυθμός μεταβολής της τετμημένης του κινητού για κάθε χρονική στιγμή t , $t \geq 0$ είναι $x'(t) = 16 \text{ m/min}$

Γ1. Να αποδείξετε ότι η τετμημένη του κινητού, για κάθε χρονική στιγμή t , $t \geq 0$ δίνεται από τον τύπο:

$$x(t) = 16t$$

Μονάδες 5

Γ2. Να αποδείξετε ότι το σημείο της καμπύλης μέχρι το οποίο ο παρατηρητής έχει οπτική επαφή με το κινητό είναι το $A(4,2)$ και, στη συνέχεια, να υπολογίσετε πόσο χρόνο διαρκεί η οπτική επαφή.

Μονάδες 6

ΑΡΧΗ 4ΗΣ ΣΕΛΙΔΑΣ - Γ΄ ΗΜΕΡΗΣΙΩΝ

Γ3. Να υπολογίσετε το εμβαδόν του χωρίου Ω που διαγράφει η οπτική ακτίνα ΠΜ του παρατηρητή από το σημείο Ο μέχρι το σημείο Α.

Μονάδες 6

Γ4. Να αποδείξετε ότι υπάρχει χρονική στιγμή $t_0 \in (0, \frac{1}{4})$, κατά την οποία η απόσταση $d=(ΠΜ)$ του παρατηρητή από το κινητό γίνεται ελάχιστη.

Μονάδες 8

Να θεωρήσετε ότι το κινητό Μ και ο παρατηρητής Π είναι σημεία του συστήματος συντεταγμένων Oxy .

ΘΕΜΑ Δ

Δίνεται η συνάρτηση $f: \mathbb{R} \rightarrow \mathbb{R}$, η οποία είναι 3 φορές παραγωγίσιμη και τέτοια, ώστε:

i) $\lim_{x \rightarrow 0} \frac{f(x)}{x} = 1 + f(0)$

ii) $f'(0) < f(1) - f(0)$ και

iii) $f''(x) \neq 0$ για κάθε $x \in \mathbb{R}$

Δ1. Να βρείτε την εξίσωση της εφαπτομένης της γραφικής παράστασης της συνάρτησης f στο σημείο της με τετμημένη $x_0=0$.

Μονάδες 3

Δ2. Να αποδείξετε ότι η συνάρτηση f είναι κυρτή στο \mathbb{R} .

Μονάδες 5

Αν επιπλέον $g(x)=f(x)-x$, $x \in \mathbb{R}$, τότε:

Δ3. Να αποδείξετε ότι η g παρουσιάζει ολικό ελάχιστο και να βρείτε το $\lim_{x \rightarrow 0} \frac{\eta\mu x}{xg(x)}$

Μονάδες 6

ΑΡΧΗ 5ΗΣ ΣΕΛΙΔΑΣ - Γ΄ ΗΜΕΡΗΣΙΩΝ

Δ4. Να αποδείξετε ότι $\int_0^2 f(x)dx > 2$

Μονάδες 5

Δ5. Αν το εμβαδόν του χωρίου Ω που περικλείεται από τη γραφική παράσταση της συνάρτησης g , τον άξονα x' και τις ευθείες με εξισώσεις $x=0$ και $x=1$ είναι $E(\Omega)=e-\frac{5}{2}$, τότε να υπολογίσετε το ολοκλήρωμα

$$\int_0^1 f(x)dx$$

και στη συνέχεια να αποδείξετε ότι υπάρχει $\xi \in (1,2)$ τέτοιο, ώστε

$$\int_0^{\xi} f(t)dt = 2$$

Μονάδες 6

ΟΛΗΓΙΕΣ (για τους εξεταζομένους)

1. Στο τετράδιο να γράψετε μόνο τα προκαταρκτικά (ημερομηνία, εξεταζόμενο μάθημα). **Να μην αντιγράψετε** τα θέματα στο τετράδιο.
2. Να γράψετε το ονοματεπώνυμό σας στο πάνω μέρος των φωτοαντιγράφων αμέσως μόλις σας παραδοθούν. **Δεν επιτρέπεται να γράψετε** καμιά άλλη σημείωση. Κατά την αποχώρησή σας να παραδώσετε μαζί με το τετράδιο και τα φωτοαντίγραφα.
3. Να απαντήσετε **στο τετράδιό σας** σε όλα τα θέματα.
4. Να γράψετε τις απαντήσεις σας **μόνο** με μπλε ή **μόνο** με μαύρο στυλό. Μπορείτε να χρησιμοποιήσετε μολύβι μόνο για σχέδια, διαγράμματα και πίνακες.
5. Να μη χρησιμοποιήσετε χαρτί μιλιμετρέ.
6. Κάθε απάντηση επιστημονικά τεκμηριωμένη είναι αποδεκτή.
7. Διάρκεια εξέτασης: τρεις (3) ώρες μετά τη διανομή των φωτοαντιγράφων.
8. Χρόνος δυνατής αποχώρησης: 18.00

**ΚΑΛΗ ΕΠΙΤΥΧΙΑ
ΤΕΛΟΣ ΜΗΝΥΜΑΤΟΣ**

ΤΕΛΟΣ 5ΗΣ ΑΠΟ 5 ΣΕΛΙΔΕΣ